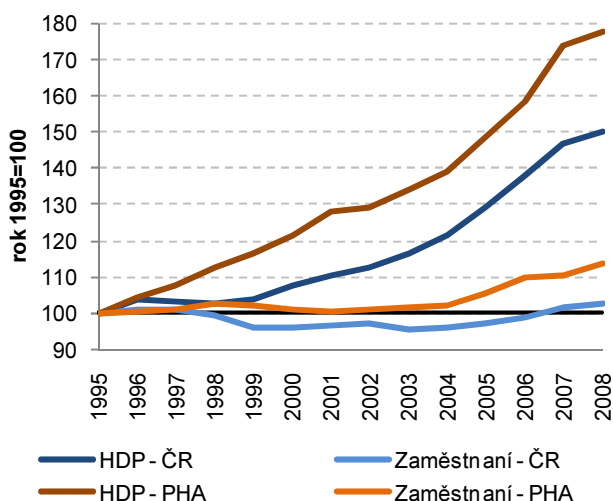


3. VYUŽITÍ PRACOVNÍ SÍLY

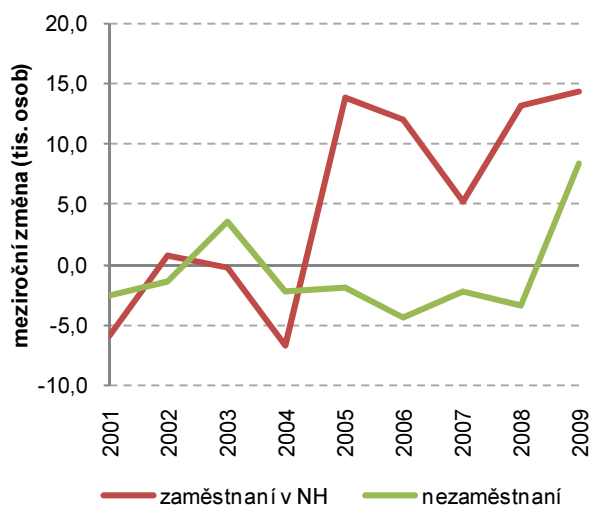
Ekonomické oslabení posledních let se v Praze projevilo poklesem vývozu a zvýšením míry nezaměstnanosti

Ekonomika hlavního města měla v období 2000-2008 rostoucí tendenci. V průběhu období docházelo k meziročnímu zvyšování hrubého domácího produktu (ve stálých cenách). Zároveň docházelo ke zvyšování počtu pracujících osob v Praze. Tento růst byl ovšem pomalejší, což se odrazilo ve **vzrůstající souhrnné produktivitě „výrobních faktorů“ (HDP na 1 zaměstnaného, ukazatel obsahuje i příspěvky dalších vstupů výroby)**. Dopad ekonomického oslabení v roce 2007 se v Praze projevilo se zpožděním pouze snížením objemu vývozu mezi roky 2008 a 2009. Ve stejném období došlo ke zvýšení počtu uchazečů o zaměstnání i zvýšení míry nezaměstnanosti. **V hlavním městě však i po roce 2007 rostly hodnoty doplňkových ukazatelů ekonomické aktivity - stavební práce, průmyslové tržby i počet zaměstnaných osob.**

Graf č. 22 Vývoj HDP a zaměstnanosti (rok 1995 = 100)



Graf č. 23 Meziroční změny počtu zaměstnaných a nezaměstnaných v Praze v letech 2001-2009



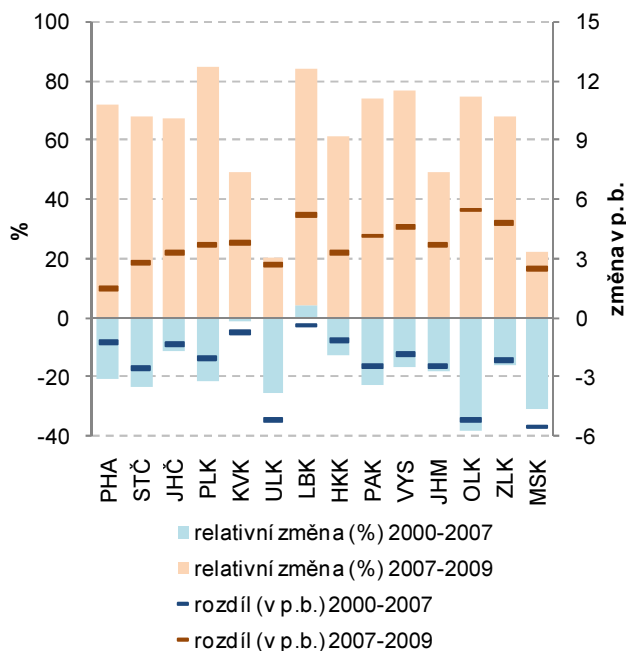
Mezi roky 2008 a 2009 došlo poprvé od roku 2004 na pražském trhu práce ke zvýšení počtu nezaměstnaných

Pracovní síla se v hlavním městě od roku 2004 každoročně zvyšovala. Počty zaměstnaných rovněž zaznamenávaly přírůstky, počet nezaměstnaných se snižoval až do roku 2007 (podle dat Výběrového šetření pracovních sil do 2008), v roce 2009 se počet nezaměstnaných zvýšil. **V období 2004-2008 tak můžeme pozorovat přelévání nezaměstnaných a zaměstnaných osob, překvapivý je souběžný nárůst obou skupin mezi roky 2008 a 2009, kdy u většiny krajů ČR došlo zároveň se zvýšením nezaměstnaných k úbytku pracujících osob v rámci pracovní síly.** Zmíněný souběžný nárůst zaměstnaných i nezaměstnaných v hlavním městě může být zapříčiněn migrací mezi regiony ČR za prací.

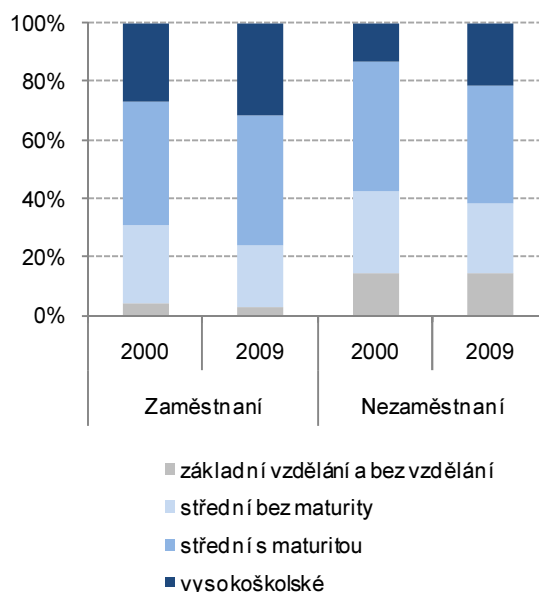
Úbytek nezaměstnaných v Praze v období 2000-2007 nebyl tak výrazný jako v ostatních krajích; zhoršení situace v letech 2007-2009 zasáhlo hlavní město více, než byl průměr ČR

V období let 2000-2009 byl nejmenší počet uchazečů o zaměstnání ve většině krajů v roce 2007. Několik krajů zaznamenalo minimum uchazečů v následujícím roce (Ústecký, Jihomoravský, Olomoucký, Zlínský a Moravskoslezský). Stejně tak minimum uchazečů o zaměstnání byl v ČR celkem v roce 2008. **Co se týče poklesu nezaměstnanosti v letech 2000-2007, nejvýznamnější byl relativní pokles počtu uchazečů o zaměstnání v krajích Olomouckém (-38,3 %), Moravskoslezském (-30,4 %) a Ústeckém (-25,1 %), tedy v krajích s jejich počátečním vysokým počtem.** Absolutně pak byl úbytek uchazečů o zaměstnání nejvýznamnější v Jihomoravském (21,7 tis.) a Středočeském kraji (19,9 tis.). **Oslabení ekonomické situace po roce 2007 a dopad na trh práce byl nejhorší v Plzeňském kraji (84,6procentní zvýšení uchazečů evidovaných úřady práce), Libereckém (80,4 %) a na Vysočině (76,3 %).** Praha ve světle tohoto vývoje zaznamenala podprůměrné snížení (již tak poměrně malého) počtu uchazečů o zaměstnání v období 2000-2007, naopak zvýšení jejich počtu mezi roky 2007-2009 bylo nad průměrem ČR. Přesto se **míra registrované nezaměstnanosti v Praze v roce 2009 (3,7 %) pohybovala hluboko pod celorepublikovou úrovní (9,2 %).**

Graf č. 24 Vývoj počtu uchazečů (%) a míry registrované nezaměstnanosti (v p.b.) v krajích ČR v období 2000-2009



Graf č. 25 Složení obyvatel podle vzdělání a ekonomické aktivity v Praze



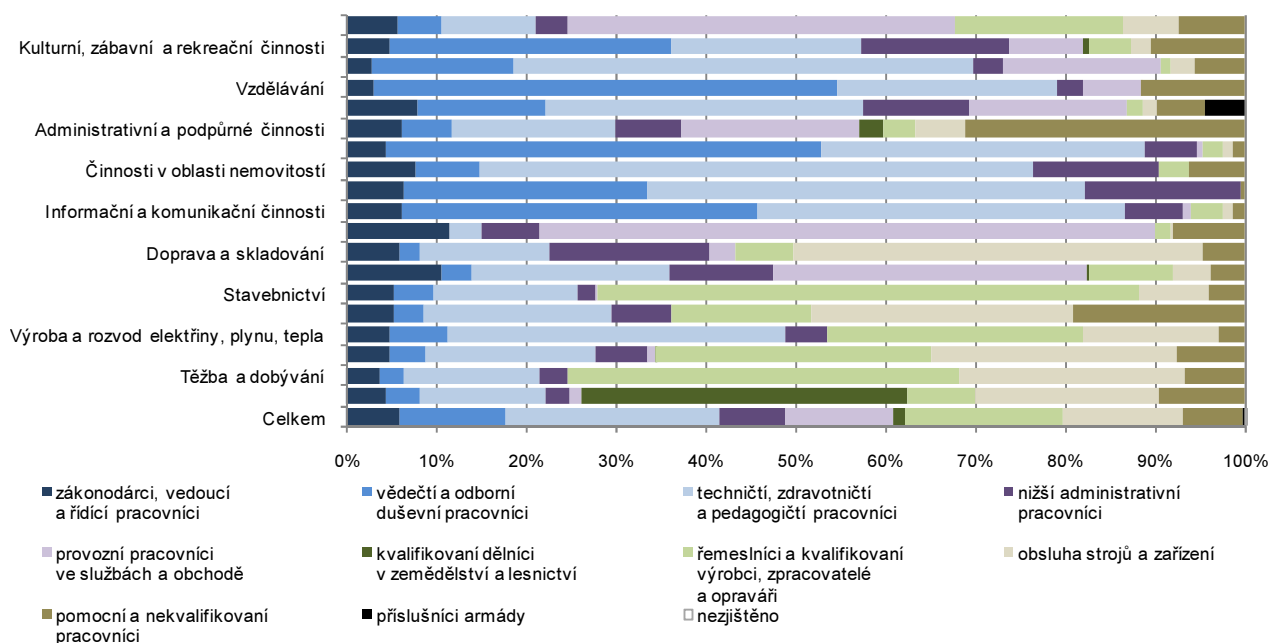
Rozsah zaměstnanosti se v letech 2000-2009 zvyšoval; úroveň zaměstnanosti je v Praze dlouhodobě nad celorepublikovým průměrem

Míra zaměstnanosti je podílem zaměstnaných osob a celkového počtu obyvatel (nebo práceschopného - 15leté a starší). Rozsah zaměstnanosti je v Praze podle očekávání nad průměrem ČR. Vývoj v období 2000-2009 je průměrně za republiku i v hlavním městě obdobný, podíl zaměstnaných na celkovém počtu obyvatel rostl. Tento trend souvisí s vývojem věkové struktury obyvatel v území. V produktivním věku se nachází větší podíl obyvatel, jejich ekonomická aktivita je vyšší, vyšší je ve výsledku i jejich zapojení na trhu práce. **V období 2000-2009 se podíl zaměstnaných osob na celkovém počtu obyvatel zvýšil v ČR ze 46,1 na 47 %, v Praze bylo toto zvýšení z 51,8 na 53,2 %.** Největší část zaměstnaných (tj. využití pracovní síly) na trhu práce je v postavení zaměstnanců. Podíl zaměstnanců byl v Praze v roce 2009 77,8 %, průměr za ČR činil 83,0 %. **V Praze registrujeme zvýšený podíl zaměstnavatelů a osob pracujících na vlastní účet.** V roce 2009 byl podíl těchto skupin v Praze 21,9 % z celkového počtu zaměstnaných. Republikový průměr byl 16,2 %.

Zvýšil se podíl osob s vyšším vzděláním mezi zaměstnanými osobami; specifická míra nezaměstnanosti této vzdělanostní skupiny je v Praze i nadále nejnižší a pod průměrem ČR

S rostoucí vzdělanostní úrovní obyvatelstva v Praze celkem dochází i k **proměně vzdělanostního složení jednotlivých skupin obyvatel podle stupně ekonomické aktivity.** Mezi zaměstnanými osobami dochází k posilování zastoupení osob s vysokoškolským vzděláním a středoškolským s maturitou. Ke změnám dochází i ve struktuře nezaměstnaných osob. **Mírně poklesl podíl středoškolsky vzdělaných na úkor vysokoškolsky vzdělaných osob, jejichž podíl na celkovém počtu nezaměstnaných osob se v období 2000-2009 zvýšil z 13,1 % na 21,5 %.** I toto výrazné zvýšení počtu a podílu nezaměstnaných vysokoškoláků nevedlo ke zvýšení specifické míry nezaměstnanosti této skupiny (posílila skupina vysokoškolsky vzdělaných obyvatel celkem). **Míra nezaměstnanosti vysokoškoláků byla podle očekávání nejnižší mezi skupinami obyvatel podle vzdělání (2,1 % v roce 2009).** Míra nezaměstnanosti mírně roste s klesajícím stupněm vzdělání, skokový nárůst je u obyvatel bez vzdělání a se základním vzděláním (13,5procentní míra nezaměstnanosti). Na celorepublikové úrovni jsou mezi zaměstnanými osobami méně zastoupeni vysokoškoláci a středoškolsky vzdělané osoby s maturitou. Mezi nezaměstnanými osobami v ČR celkem tvoří vysokoškoláci pouze 5,9 %, míra nezaměstnanosti této skupiny v ČR je mírně nad úrovní pražskou (2,4 %).

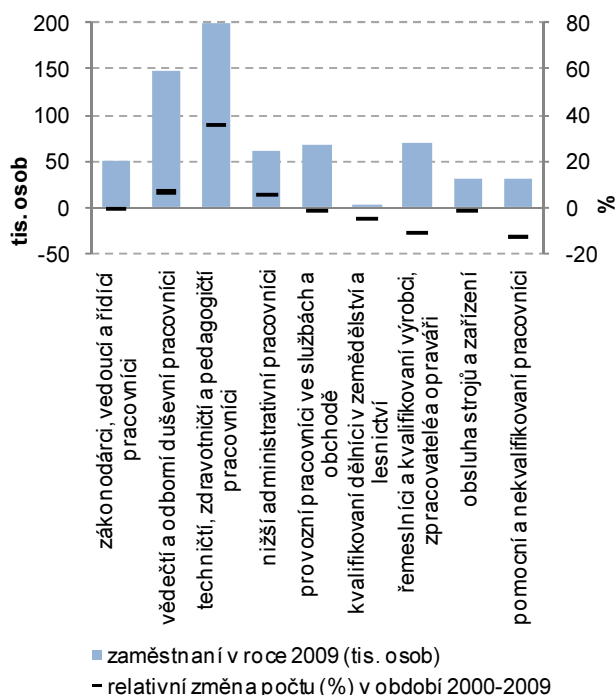
Graf č. 26 Zaměstnaní v NH podle odvětví ekonomické činnosti a zaměstnání v ČR v roce 2009



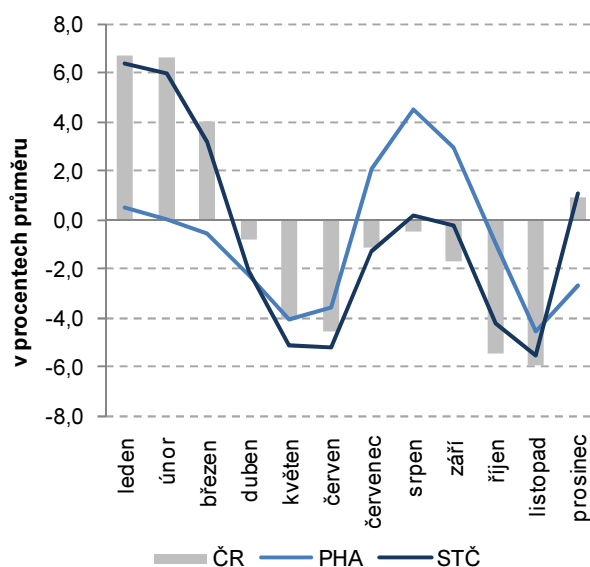
Zaměstnaní osob a působnost podniků, které osoby zaměstnávají

Pokud bychom chtěli popsat zaměření ekonomiky hlavního města, můžeme se zaměřit na zaměstnané osoby v kraji a jejich charakteristiky co se týče jejich zaměstnání nebo odvětví, ve kterém působí podnik, který osoby zaměstnává. Tyto dva pohledy na zaměstnání osob jsou vzájemně propojené. Je samozřejmé, že některá **odvětví ekonomické činnosti vyžadují pracovní sílu určité kvalifikace** (a zaměření). Předchozí graf tuto závislost zachycuje na celorepublikové úrovni. Podobné údaje nejsou na nižších územních úrovních k dispozici. Zobrazený vztah bude do určité míry obecný a čtenáři může posloužit jako pomůcka při následujícím hodnocení dílčích charakteristik pracovní síly v kraji.

Graf č. 27 Složení zaměstnaných osob podle zaměstnání v letech 2000-2009



Graf č. 28 Průměrná odchylka míry nezaměstnanosti v daném měsíci v období květen 2005 - srpen 2009



V Praze převažují mezi zaměstnanými osobami pracovníci s vyšší kvalifikací; žádané skupiny vedoucích a vědeckých pracovníků a řemeslníků jsou mezi nezaměstnanými zastoupeny menší měrou

Hlavní město se rovněž od celorepublikové situace odlišuje strukturou zaměstnaných osob podle zaměstnání, které vykonávají. Zaměstnání jsou rozděleny do 10 skupin, které zahrnují různou škálu zaměstnání, proto nejsou tyto skupiny jednoduše srovnatelné. Zajímavé jsou především změny ve vývoji a rozdílná struktura podle území. **Nejpočetnější skupinou zaměstnaných byli v roce 2009 v ČR (23,8 % celkového počtu zaměstnaných) i v Praze (30,1 %) techničtí, zdravotničtí a pedagogičtí pracovníci.** Na dalších místech podle početnosti se již hlavní město od celorepublikového průměru liší. V ČR celkem následovaly skupiny řemeslníků a kvalifikovaných výrobců a zpracovatelů (17,6 %) a skupina pracovníků obsluhujících stroje (13,3 %). **Naopak v Praze byli druhou nejpočetnější skupinou vědecktí a odborní duševní pracovníci (22,3 %), třetí v pořadí řemeslníci, jejichž podíl byl v Praze nižší (10,5 %) než ve struktuře celorepublikové.** V období let 2000-2009 se v Praze jednotlivé skupiny zaměstnaných vyvíjely různým tempem, nejvíce se zvýšil počet nejpočetnější skupiny technických, zdravotnických a pedagogických pracovníků (35,9procentní růst), dále skupiny vědeckých pracovníků (6,9 %) a nižších administrativních pracovníků (5,2 %), nejvýraznější byl pokles počtu (kromě relativně malé skupiny příslušníků armády) pomocných a nekvalifikovaných pracovníků (-12,7 %) a řemeslníků a kvalifikovaných výrobců a zpracovatelů (-10,6 % počtu roku 2000). **Kvalifikační složení zaměstnaných se liší od kvalifikačního složení uchazečů zaměstnání i nabídky pracovních míst, což může poukazovat na strukturální nesrovnalosti v nabídce a poptávce po práci.** Mezi uchazeči o zaměstnání je vyšší zastoupení nižších kvalifikací, než je tomu u celkového počtu zaměstnaných osob. Méně zastoupené mezi nezaměstnanými skupiny vedoucích pracovníků, odborných pracovníků a řemeslníků. Rozdílné je i rozložení skupin zaměstnání v nabídce volných pracovních míst (podle údajů úřadů práce). **V této poptávce po práci v roce 2009 dominovaly požadavky na pomocné a nekvalifikované pracovníky a dále pak skupiny zaměstnání, u kterých jsme pozorovali snížené zastoupení mezi nezaměstnanými osobami.**

Složení zaměstnaných obyvatel Prahy podle odvětví ukazuje nadprůměrné zastoupení sektoru služeb; nejdynamičtější rostoucí odvětví jsou činnosti v oblasti nemovitostí a informačních technologií

Pouze u zaměstnaných osob je možné identifikovat odvětví, ve kterém pracují, proto nemůžeme posuzovat nesoulady na trhu práce z tohoto pohledu. **Ze složení zaměstnaných osob podle odvětví, ve kterém pracují, můžeme pozorovat v Praze odlišné tendence oproti ČR celkem a to jak v aktuálním složení, tak v dynamice vývoje v období let 2000-2009.** V ČR celkem jsou podle počtu zaměstnaných dominantní odvětví zpracovatelského průmyslu (25,2 % zaměstnaných v národním hospodářství v roce 2009), odvětví obchodu (12,8 %) a ve stavebnictví (10,1 %). V hlavním městě pracuje nejvíce zaměstnaných osob v odvětvích obchodu (14,7 %), stavebnictví (9,7 %) a profesních, vědeckých a technických činností (9,3 %). **Pracovní síla v hlavním městě je více zaměřena na sektor terciární, ve kterém bylo v roce 2009 zaměstnáno 79,8 % pracujících obyvatel, v celé ČR byl podíl tohoto sektoru 58,1 %.** Z pohledu změny v období 2000-2009 byla v Praze **nejdynamičtější odvětví činností v oblasti nemovitostí (78,7 % nárůst počtu zaměstnaných oproti stavu roku 2000) a informačních a komunikačních technologií (69,6 %).** Naopak pokles počtu zaměstnaných byl nejvyšší v již tak velmi málo zastoupených odvětvích primárního a sekundárního sektoru.

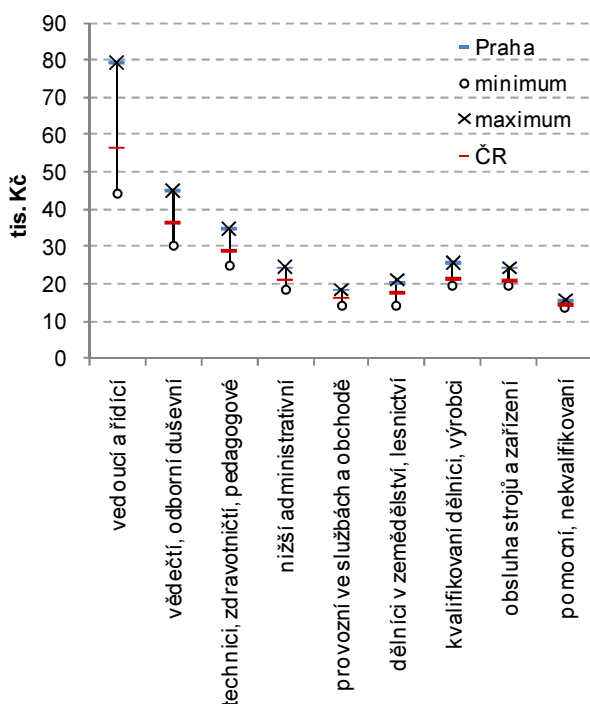
Sezónnost nezaměstnanosti v Praze je způsobena zejména nástupem absolventů na trh práce a v menší míře i rozdílnou intenzitou stavebních prací v průběhu roku

U nezaměstnanosti v ČR existuje několik hlavních důvodů sezónního kolísání. U zemědělských regionů je nezaměstnanost (měřeno průměrnou měsíční odchylkou od klouzavého průměru), v zimních měsících zvýšená, zatímco v letním období je úroveň nezaměstnanosti pod klouzavým průměrem. Dalším důvodem je **každoroční nástup nové pracovní síly (absolventi škol) na trh práce a určitou dobu trvá, než je tato nová síla absorbována. Právě tato složka sezónnosti nezaměstnanosti je v hlavním městě výrazná.** Sezónní charakter mají rovněž stavební práce. Od července do srpna dochází ke zvýšení nezaměstnanosti v Praze proti klouzavému průměru. Zatímco v ČR celkem, kde je v průměru větší zastoupení zemědělských prací a tedy možnost novou pracovní sílu využít, v Praze je sektor zemědělství, vyžadující zvýšené pracovní nároky v letních měsících, téměř neexistující. Nová pracovní síla kromě stavebnictví nenachází v Praze okamžité uplatnění. **Naopak tradiční zimní zvýšení nezaměstnanosti v zemědělských regionech se v Praze sice rovněž projevuje, ovšem s mnohem nižší intenzitou, která souvisí spíše s přechodem mezi zaměstnáními.**

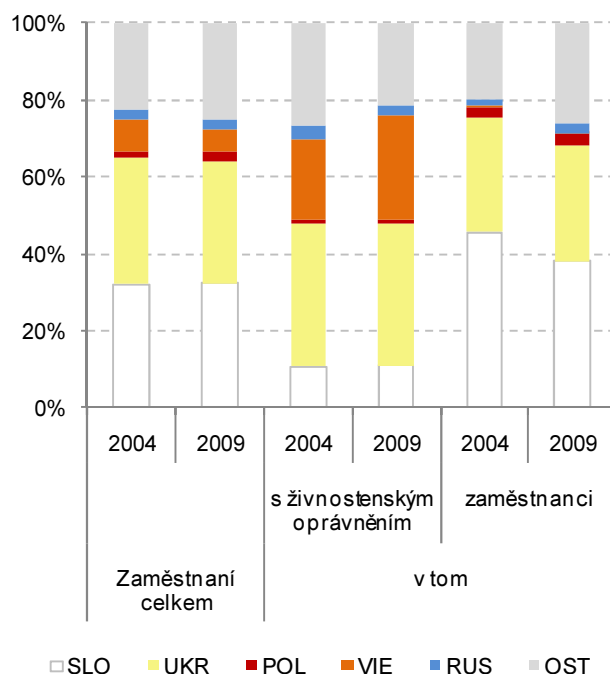
V posledních letech roste nerovnoměrnost rozdělení mezd; výše mzdy je závislá na poptávce po daném zaměstnání; zvýšení mzdové úrovně je více zapříčiněna růstem mezd než změnou složení zaměstnaných podle jejich působení

Cena práce vyjádřená průměrnou mzdou je v Praze dražší než ve zbytku republiky. **V roce 2009 byla průměrná hrubá mzda v Praze podle výběrového šetření mezd 36 658 Kč, tato výše překonala celorepublikový průměr o téměř 10 tis. Kč.** Ve stejném období byl medián mezd v Praze 28 386 Kč. Rozdíl hodnoty mediánu v Praze a za republiku celkem nebyla tak výrazná jako u průměrné mzdy. Rovněž vzhledem k vysokému variačnímu koeficientu mezd v Praze můžeme říci, že **v Praze jsou mzdy nerovnoměrněji rozděleny s častějším výskytem extrémních (vysokých) příjmů**, které zvedají hodnotu průměru. V ostatních krajích nejsou mzdy tak rozptýlené. Co se týče **vývoje mezd v Praze mezi roky 2000-2009 vzrostla průměrná mzda z hodnoty 19 458, jedná se tak o nárůst o 88,4 % hodnoty průměrné hrubé mzdy v období 10 let** (v běžných cenách bez zohlednění vývoje cenové hladiny). Pokud se podíváme na **mzdy podle krajů a hlavních skupin zaměstnání, zjistíme, že pražské mzdy byly v roce 2009 nejvyšší téměř u všech těchto skupin** s výjimkou skupiny kvalifikovaných dělníků v zemědělství a lesnictví (nejvyšší hodnota průměrné mzdy je v Pardubickém kraji) a skupiny pomocných a nekvalifikovaných pracovníků (Středočeský kraj). Úroveň mezd v jednotlivých skupinách zaměstnání do určité míry odpovídá tomu, jak jsou tato zaměstnání žádaná. **Rozsah nezaměstnanosti** (měřený počtem uchazečů o zaměstnání k celkovému počtu zaměstnaných osob) v jednotlivých skupinách zaměstnání je **menší u těch skupin, kde je úroveň mezd vyšší**. Poptávka po určitých zaměstnáních v území se projevila i ve změně struktury zaměstnaných osob podle těchto profesí. Na výsledné zvýšení mzdové úrovně tak působily současně dva vlivy - růst mzdové úrovně a změna struktury zaměstnaných osob podle druhu zaměstnání. **Převažujícím činitelem růstu mzdové úrovně byl samotný růst mezd** (beze změn ve struktuře zaměstnaných osob se vlivem růstu mezd zvýšila průměrná mzda v období let 2002-2009 o 45 %). **Změna složení zaměstnaných podle druhu zaměstnání zapříčinila růst mzdové úrovně ve stejném období pouze o 8 %.**

Graf č. 29 Mzdové rozdíly podle klasifikace zaměstnání (KZAM) a podle krajů v roce 2009



Graf č. 30 Zahraniční pracovní síla podle státního občanství a postavení v zaměstnání



Zaměření a způsob zaměstnání cizinců na pražském trhu práce je závislá na státním občanství; stejně tak jsou některá státní občanství více ovlivněna aktuální ekonomickou situací

Ekonomicky aktivní cizinci v České republice jsou jednak zaměstnaní **cizinci v postavení zaměstnanců, kteří jsou evidováni na úřadech práce**, druhou skupinou pracujících cizinců tvoří **cizinci s živnostenským oprávněním. V roce 2009 bylo v Praze 107,6 tis. pracujících cizinců, což představuje třetinu celkového počtu zahraničních pracovníků v celé ČR.** Společně se Středočeským krajem hostí Praha téměř polovinu zahraniční pracovní síly v republice. Podle klasifikace zaměstnání (KZAM) je **ve struktuře cizinců (oproti celkovému rozložení pracovních sil) více zastoupena skupina nekvalifikovaných a pomocných pracovníků** (klasifikace udává současné uplatnění, nikoli předchozí přípravu na potenciální budoucí povolání). Ostatní skupiny jsou vzhledem k celkové struktuře zaměstnaných osob mezi cizinci zastoupeny menší měrou. Struktura podle skupin zaměstnání se v období let 2004-2009 mírně proměnila. Došlo k posílení zastoupení cizinců pracujících jako vědeckých a technických pracovníků, dále posílila skupina pomocných pracovníků. **Rozdíly v zaměření cizinců na pražském trhu práce existují i v závislosti na státním občanství.** Zařazení do skupiny zaměstnání je možné pouze u cizinců v postavení zaměstnanců, kteří v roce 2009 tvořili 78,8 % celkové zahraniční síly. **Nadprůměrně kvalifikovaní jsou Rusové** (se zvýšeným zastoupením ve skupině vedoucích, vědeckých a technických profesí a nižších administrativních pracovníků), podobně je na tom **pracovní síla ze Slovenska, kde je navíc nadprůměrné zastoupení pracovníků ve službách a obchodě a řemeslníků.** Rovněž mezi Poláky jsou nadprůměrně zastoupení řemeslníci, a dále pracovníci obsluhující stroje. Mezi Ukrajinci jednoznačně dominují pomocní pracovníci. Vietnamců v postavení zaměstnanců je pouze 3,8 % celkového počtu ekonomicky aktivních. Výše popsaná státní občanství se na celkové zaměstnanosti cizinců podílela 3/4, **jejich rozdělení na podnikající a zaměstnané se liší. Na zhoršenou ekonomickou situaci doplatili hlavně Ukrajinci, kteří jsou ve zvýšené míře zaměstnanci ve skupině pomocných pracovníků.**

Rozsah pracovního trhu v Praze nenutí obyvatele metro-pole shánět práci za jeho hranicemi; pracovníci z ostatních krajů se na pražském trhu práce podílejí 18,4 %, většinou se jedná o obyvatele Středočeského kraje

Pražský trh práce nabízí pracovní uplatnění nejen obyvatelům hlavního města, ale i ostatních krajů. Z tohoto pohledu se mobilita pracovní síly v období 2000-2009 mírně zvýšila. **Z celkového počtu lidí pracujících v Praze v roce 2009 (781,9 tis.) tvořili obyvatelé Prahy 81,6 %, ze zbylých 144,2 tis. pracovníků v Praze více než dvě třetiny představovali obyvatelé Středočeského kraje.** Z ostatních krajů v roce 2009 byla významná dojíždka za prací do hlavního města z krajů Ústeckého (8,0 tis. osob) a Jihočeského (6,9 tis.). Druhou stranou pohybu za prací je místo pracoviště zaměstnaných obyvatel Prahy. **Uplatnění v Praze v roce 2009 našlo 96,7 % pracujících obyvatel hlavního města.** V ostatních krajích ČR pracuje 17,8 tis. osob, z tohoto počtu jich 73,7 % má místo pracoviště v okolním Středočeském kraji. U 4,2 tis. zaměstnaných Pražanů bylo místo pracoviště v zahraničí (nebo nebylo zjištěno). **Oproti roku 2009 je patrný mírný nárůst pracovní mobility na pražském trhu práce, pracující v Praze více než dříve tvoří obyvatelé jiných krajů ČR. Obdobně roste zastoupení Pražanů s místem pracoviště v jiném kraji.**

Zvýšené zastoupení vysokoškolsky vzdělaných osob mezi nezaměstnanými v Praze se odráží ve způsobu hledání zaměstnání

Trh práce je možné charakterizovat i chováním lidí, kteří práci hledají, a podle doby, po kterou jsou evidováni na úřadech práce. Z tohoto pohledu je **v Praze menší zastoupení dlouhodobě nezaměstnaných (nad 2 roky v evidenci).** Významná změna na trhu práce nastala **mezi roky 2008 a 2009, kdy výrazně přibýlo nových nezaměstnaných (v Praze i republice celkem).** Osoby, které byly v evidenci delší dobu, se tak na celkovém počtu podílely v roce 2009 menší měrou, jejich počet se významně nezměnil. **Pražský trh práce se vyznačuje ‚rychlým obratem‘, průměrná doba ukončené evidence je v Praze ve srovnání s ostatními kraji velmi krátká (v roce 2009 151 dnů).** Osoby v evidenci úřadů práce si rychleji naleznou uplatnění na trhu práce. Pražští nezaměstnaní se od zbytku republiky i drobně liší podle způsobu, jakým si hledají práci, což souvisí se složením nezaměstnaných podle dosaženého vzdělání. **Osoby vysokoškolského vzdělání v Praze méně spoléhají na služby úřadů práce, ve větší míře se účastní výběrových testů, zkoušek a pohovorů. V Praze je zastoupení vysokoškoláků mezi nezaměstnanými větší, z toho vyplývají i jiné preference způsobu hledání zaměstnání.**